

INVESTICE DO ROZVOJE VZDĚLÁVÁNÍ

DUM 07 téma: Sestavy v MS Access

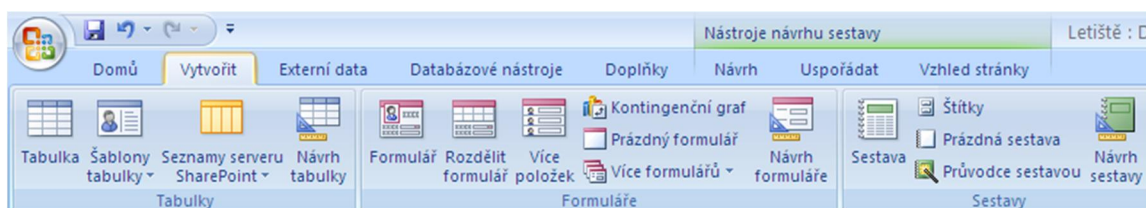
ze sady:	3	tematický okruh sady:	Databáze
ze ýablony:	07 - Kancelářský software	uročeno pro:	2. ročník
vzdělávací obor:	18-20-M/01 Informační technologie		
vzdělávací oblast:	odborné vzdělávání		
íslo projektu:	CZ.1.07/1.5.00/34.0066		
anotace:	Pracovní list s výkladem vytváření sestav v MS Access. Inovativně lze materiál použít i pro e-learning. Výklad i procvičování tvorby sestavy jsou koncipovány pro vytváření ve cvičné databázi MS Access Northwind. Součástí materiálu je databáze Northwind i Northwind2 s vytvořenou sestavou.		
metodika:	viz metodický list VY_32_INOVACE_07307ml.pdf		
datum tvorby:	20. dubna 2013		

Základní objekt MS Access: Sestava

- Slouží k vytištění dat z databáze v přehledné podobě s využitím funkcí pro práci s více záznamy.
- Sestava může být použita k zobrazení jednotlivých záznamů, a nebo k jejich seskupení podle dat definovaných pro uživatele (např. přehled zákazníků podle jednotlivých zemí). Seskupená data lze řadit podle vybraného pole. Pro tvorbu seskupené sestavy (zobrazující data z více tabulek) je vhodné vytvořit dotaz obsahující všechny požadovaná pole.
- Souhrnná sestava
 - využívá funkce seskupování s využitím agregačních funkcí Sum nebo Count
 - nezobrazuje podrobnosti, ale celkové součty nebo průměry
 - bývá založena na základním dotazu
- Zdrojem dat pro sestavu může být tabulka nebo dotaz.

Návrh sestavy

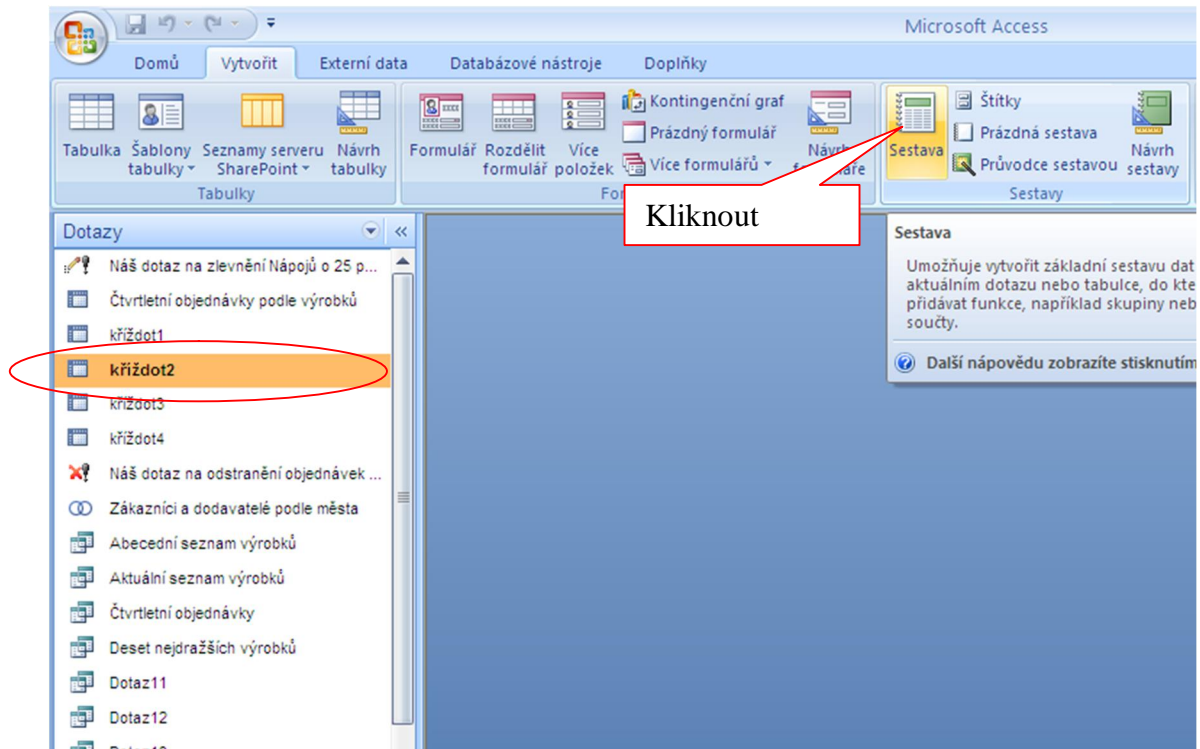
- Vzhled sestavy je určen typem informací, které prezentuje.
- Jednoduchá sestava se dá vytvořit pomocí pruhové, složitá sestava s podsestavami může zabrat i několik hodin tvorby.
- Ke tvorbě sestavy slouží karta *Vytvořit skupina Sestavy*.



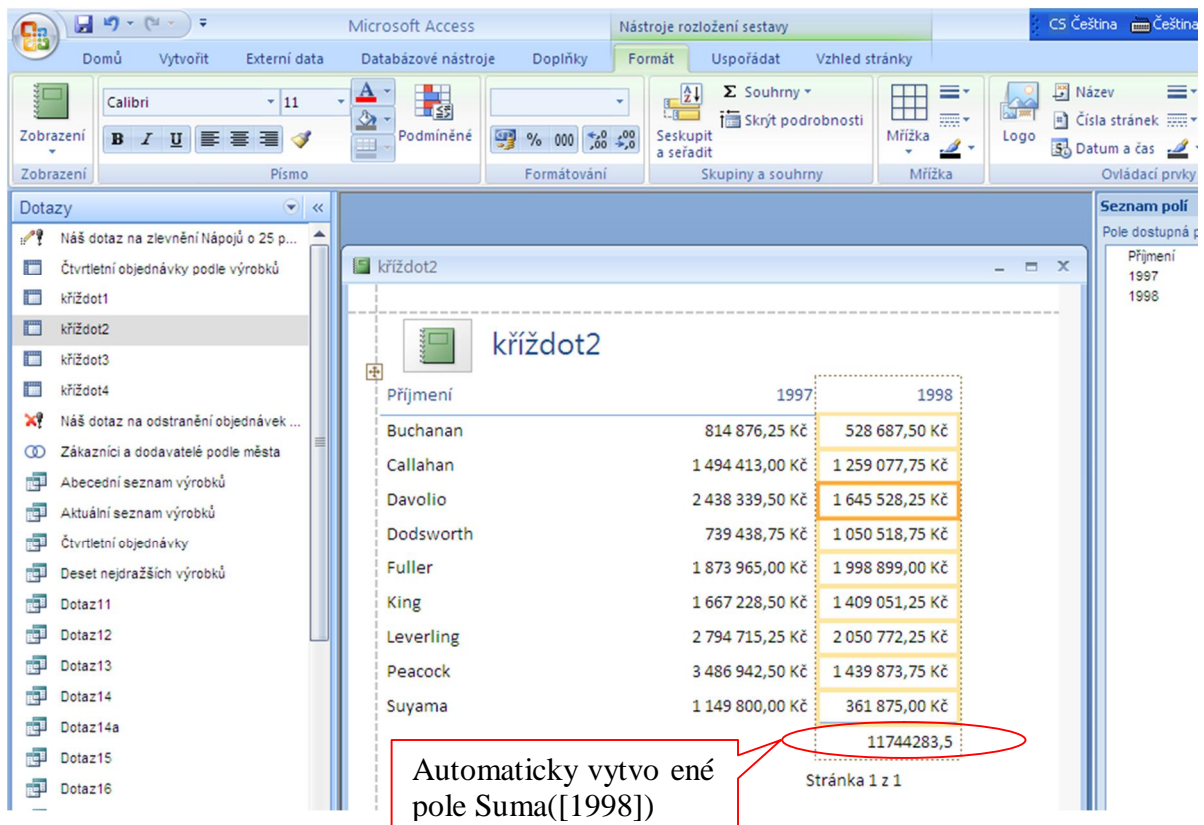


A. Vytvoření Sestavy pomocí ikony *Sestava*

1. Vyberte z databáze Northwind tabulku (dotaz), na které má být sestava založena, a klikněte na ikonu *Sestava*.



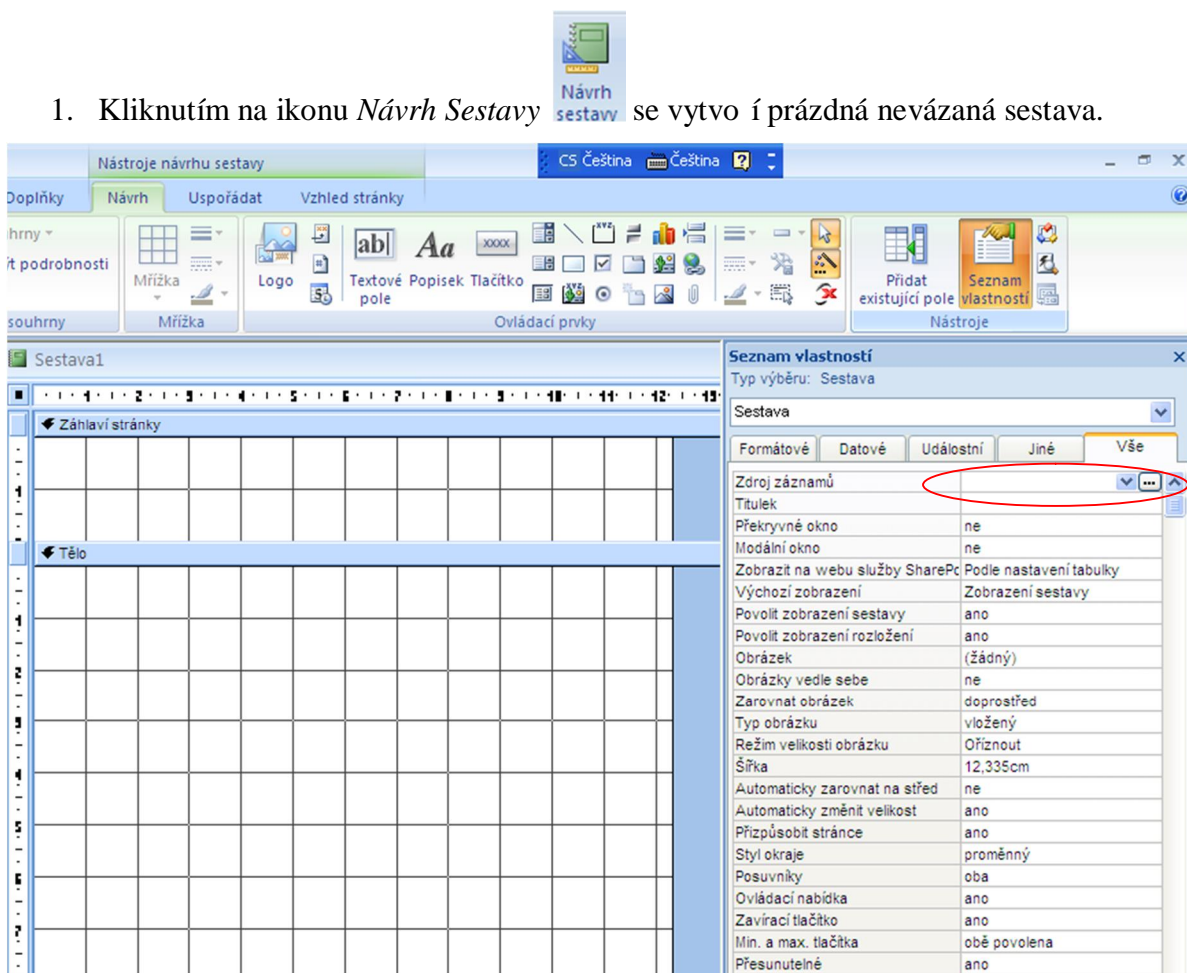
2. Výsledek: Vytvořenou sestavu program automaticky pojmenuje stejně jako zdroj dat sestavy.



V sestavě se zobrazila data z dotazu *K ířdot2* a automaticky se nastavila funkce *Suma([1998])* v zápatí sestavy. Vaše sestava ponese název vámi vybraného dotazu/tabulky. Po epnutí sestavy do návrhové zobrazení umožní úpravu sestavy.

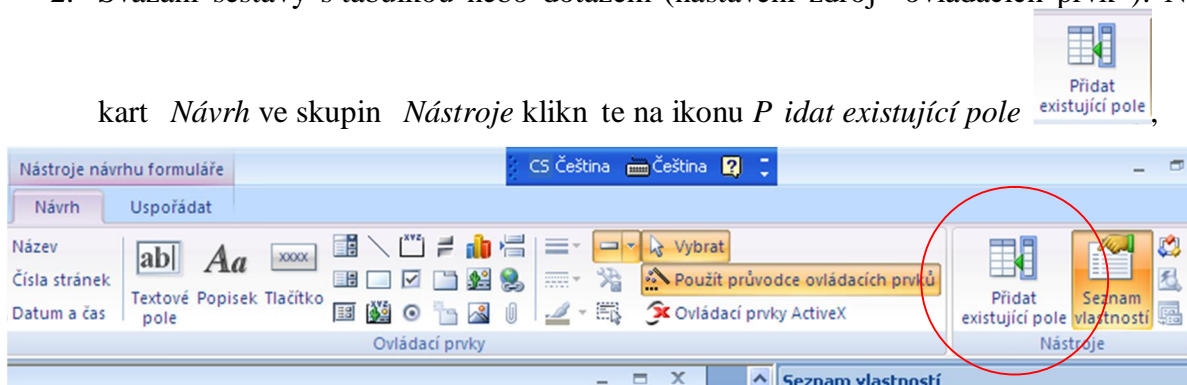
B. Ru ní tvorba sestavy

1. Kliknutím na ikonu *Návrh Sestavy* se vytvo í prázdna nevázaná sestava.

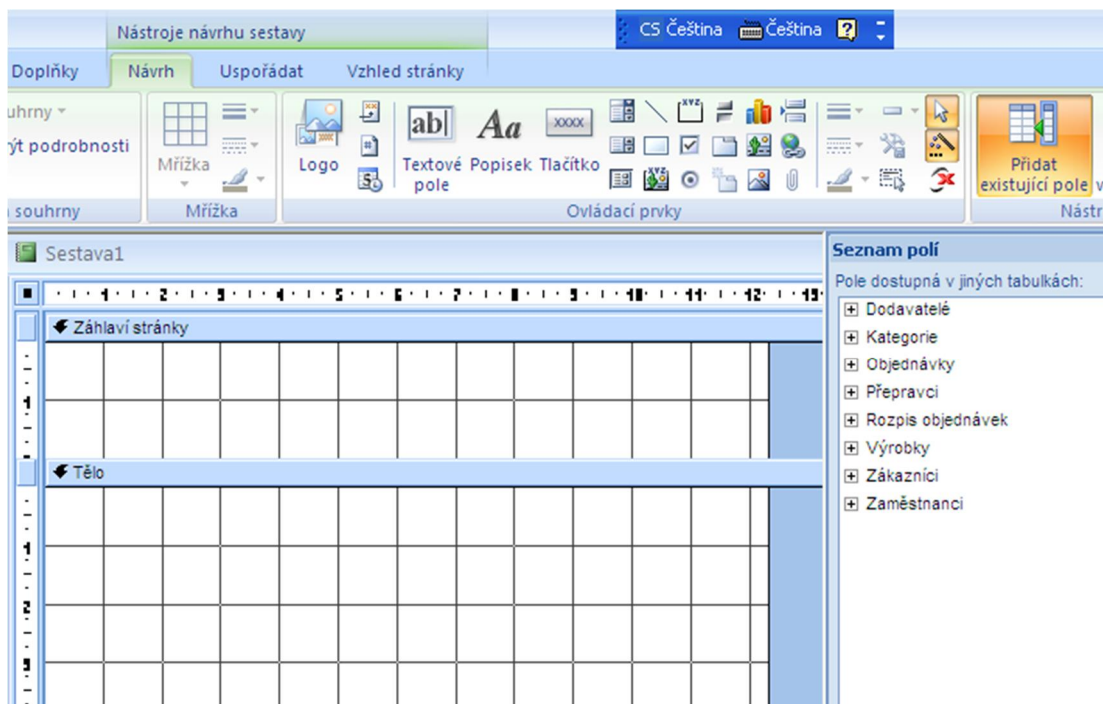


2. Svázání sestavy s tabulkou nebo dotazem (nastavení zdroj ovládacích prvk): Na

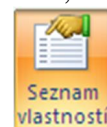
kart *Návrh* ve skupině *Nástroje* klikněte na ikonu *Přidat existující pole*,



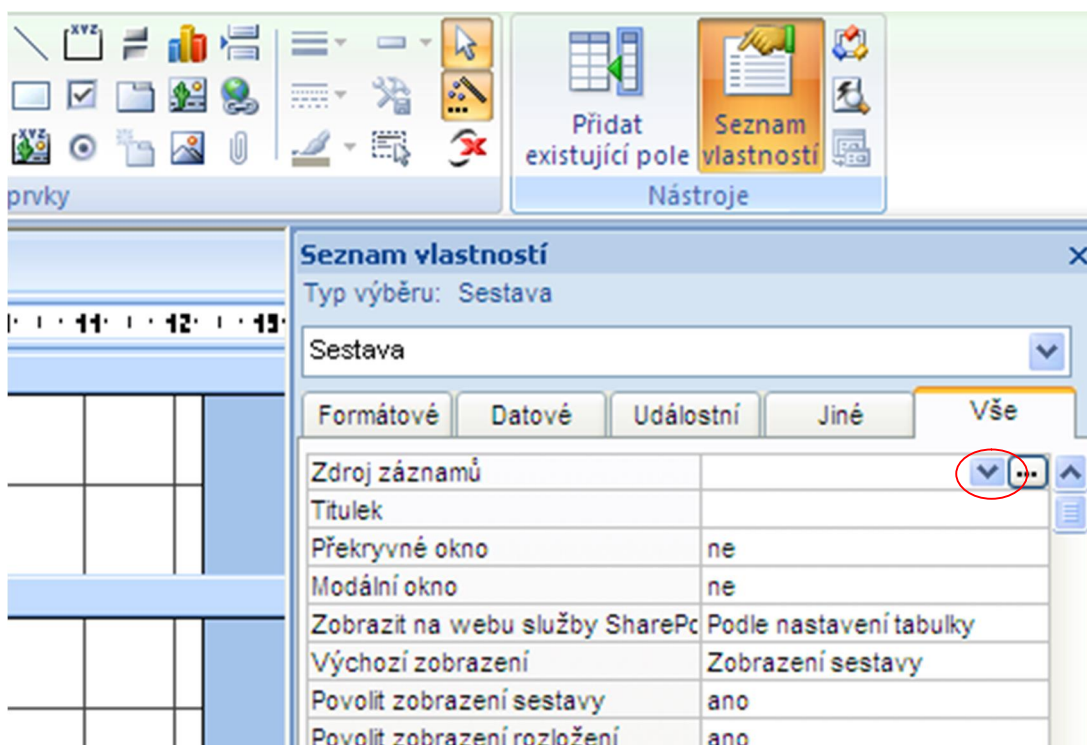
ímfl se otev e okno s dostupnými tabulkami, ze kterých se vybere zdrojová tabulka umožní vložení polí do sestavy p etápním (stejn jako p i tvorbě formuláře). Dostupná pole tabulky se zobrazí po dvojkliku na jejich název.



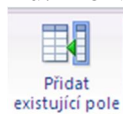
Pokud mají být do sestavy vložena pole z jiného vytvořeného dotazu, musí být ve



vlastnostech sestavy (zobrazí se kliknutím na *Seznam vlastností* ze skupiny *Nástroje karty Návrh*) vybrán pro *Zdroj záznamů* zdrojový dotaz z rozevíracího seznamu.



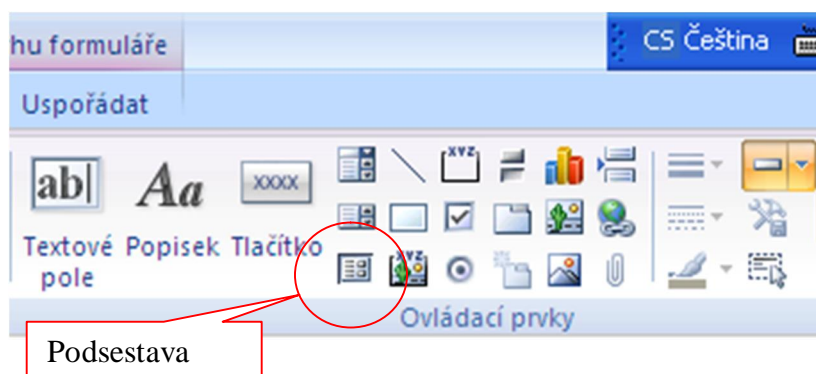
mu. Po svázání sestavy s dotazem se po kliknutí na ikonu *Přidat existující pole*



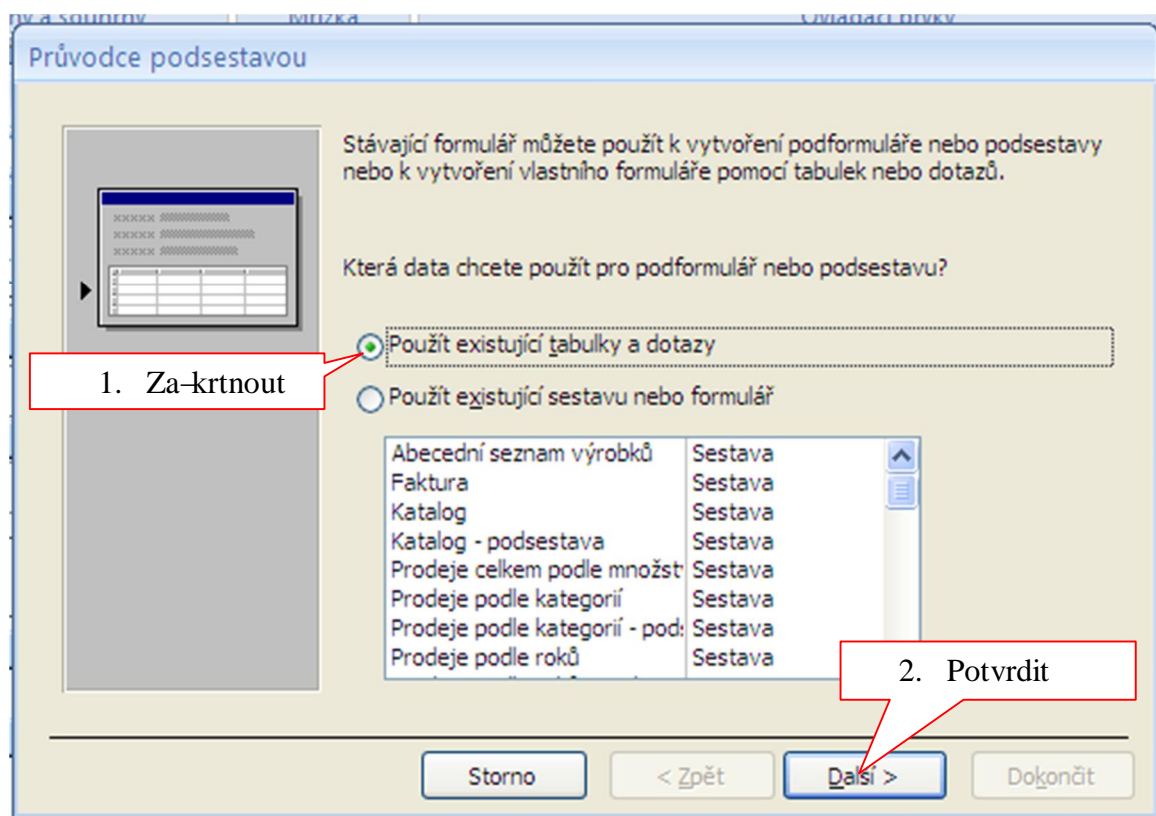
zobrazí všechna pole spjatého dotazu, která do sestavy přetáhneme levým tlačítkem (stejně jako při tvorbě formuláře).

Sestava je rozdělena na více sekcí než formulář, předpokládá se, že může být delší než jedna tisková strana, proto obsahuje kromě záhlaví sestavy, těla sestavy a zápatí sestavy také záhlaví a zápatí stránky.

Obdobně jako u formuláře je možné vkládat do sestavy podsestavy a to výběrem ovládacího prvku *Podsestava* z karty *Návrh skupiny Ovládací prvky*.



Po výběru ovládacího prvku *Podsestava*, kliknete do těla sestavy a táhnutím nastavíte velikost podsestavy. Pak se automaticky otevře *Průvodce podsestavou*.



Průvodce podsestavou

Stávající formulář můžete použít k vytvoření podformuláře nebo podsestavy nebo k vytvoření vlastního formuláře pomocí tabulek nebo dotazů.

Která data chcete použít pro podformulář nebo podsestavu?

Použít existující tabulky a dotazy

Použít existující sestavu nebo formulář

Prodeje podle kategorií	Sestava
Prodeje podle kategorií - pod:	Sestava
Prodeje podle roků	Sestava
Prodeje podle roků - podsest:	Sestava
Prodeje zaměstnanců podle z	Sestava
Přehled prodeje po čtvrtletích	Sestava
Přehled prodeje podle roků	Sestava
Štítky s adresami zákazníků	Sestava

3. Vybrat

4. Potvrdit

Storno < Zpět Další > Dokončit

Průvodce podformulářem

Která pole chcete zahrnout do podformuláře nebo podsestavy?

Můžete zvolit pole z více tabulek či dotazů.

Tabulky či dotazy

Tabulka: Rozpis objednávek

Dostupná pole:

Vybraná pole:

ČísloObjednávky
ČísloVýrobku
JednotkováCena
Množství
Sleva

5. Kliknout. Provede se výběr v-ech polí najednou.

6. Potvrdit

Storno < Zpět Další > Dokončit

Průvodce podsestavou

Chcete definovat propojení polí hlavního formuláře s tímto podformulářem, nebo si vyberete z následujícího seznamu?

Vybrat ze seznamu
 Definovat vlastní

Zobrazit objekt Objednávky pro záznamy z objektu Zaměstnanci po
 Zobrazit objekt Přehled prodejů po čtvrtletích pro záznamy z objekt
 Zobrazit objekt Přehled prodejů po čtvrtletích pro záznamy z objekt
 Žádný

Zobrazit objekt Přehled prodejů po čtvrtletích pro záznamy z objektu kříždot2 pomocí pole 1998

7. Potvrdit

Storno
< Zpět
Další >
Dokončit

Průvodce podsestavou

Zadejte název podformuláře nebo podsestavu:

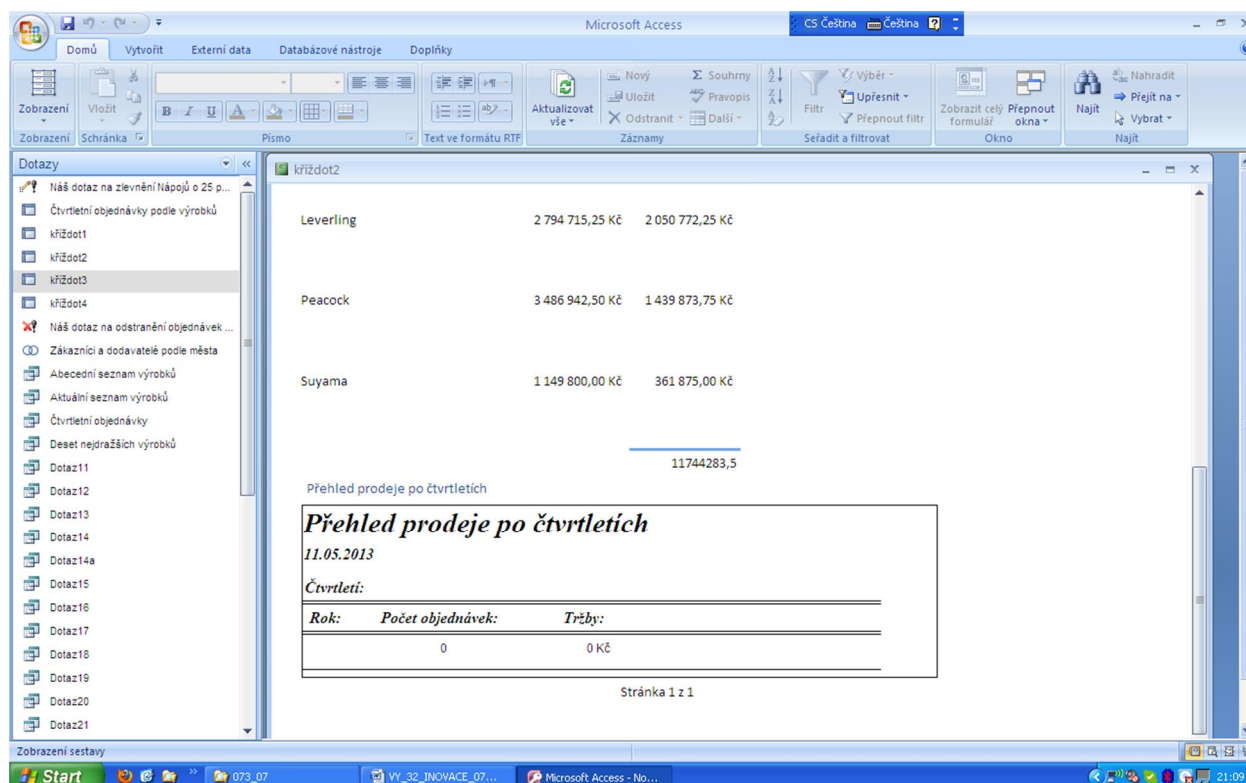
Přehled prodeje po čtvrtletích

To jsou všechny informace, které průvodce potřebuje pro vytvoření podformuláře nebo podsestavu.

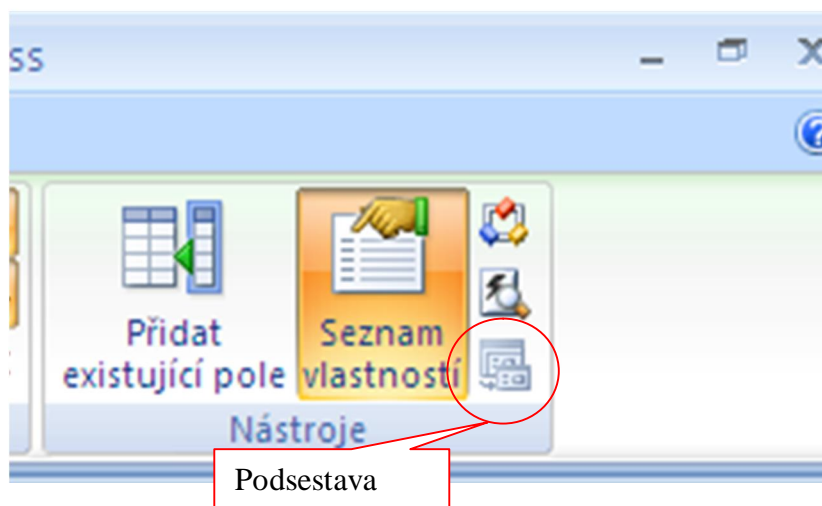
8. Potvrdit

Storno
< Zpět
Další >
Dokončit

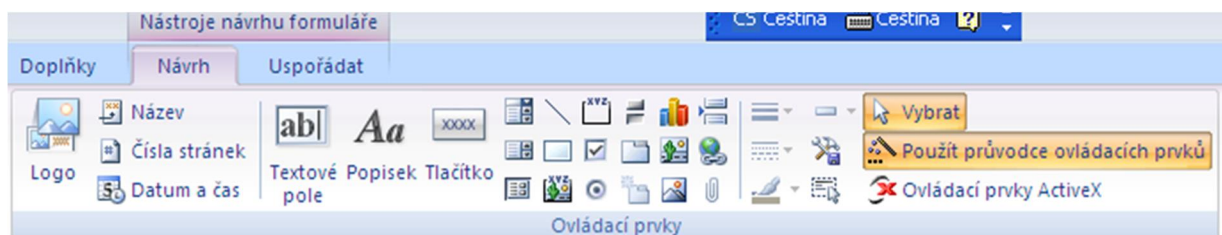
Výsledná podsestava v tabulkovém zobrazení.



Pokud chcete mít vloženou podsestavu zobrazovat jako samostatné okno v návrhovém zobrazení, je třeba po vybrání podsestavy kliknout na ikonu ze skupiny *Nástroje Podsestava v novém okně*.



Skupina *Ovládací prvky* z karty *Návrh* je stejná pro formulář jako pro sestavu.



Automaticky vytvořenou sestavu je třeba upravit tak, aby obsahovala výpočetní pole dle požadavků.

Příklad: Vytvořte sestavu s pohledem obrátu zákazníků v jednotlivých letech.

Zdroje:

Archiv autora



Autorem materiálu a všech jeho částí, není-li uvedeno jinak, je Kateřina Raichová.

Materiál je publikován pod licencí Creative Commons

